

ĐƯỜNG EM - MAU

(Âm hưởng nhạc Tây Nguyên)

Hải Ánh

$\text{♩} = 60$

Đường Em - Mau , nay có những bước chân người .

Đường Em - Mau , nay có bước chân người khăn gói tả

Có "bóng chiều" sắp tắt rồi . Lá rơi . Đường Em -

tôi . Có "bóng chiều" sắp tắt rồi . Lá rơi , "dừng lại" người ơi ! Đường Em -

Mau , xưa có ai đi bên Ngài . Có biết

Mau , xưa có ai đi bên Ngài . Hai trong mười hai . Có biết

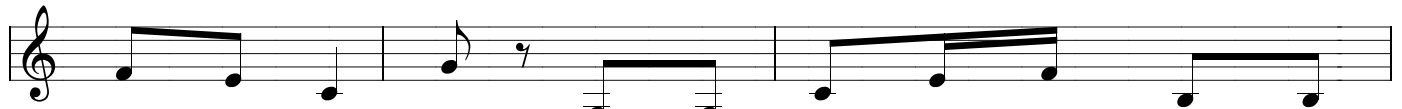
không ? Ngài là Giê - Su Ki - Tô .

1. Đi bên
2. Đi bên
3. Ai đây

không ? Ngài là Giê - Su Ki - Tô . Giê - Su Ki - Tô .



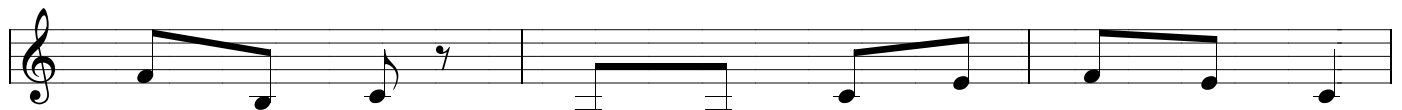
ta , đây chính Giê - su đã " Làm Người ". Ngài từ trong cõi
con , con sẽ nên chứng nhân giữa đời . Chuyển Tình Thương Cứu
đang xao xuyến , đơn côi , giữa lòng đời , Ngài phục sinh ban



chết nay phục sinh . Ngài trả xong " Giá Máu ". Ngài Hiện
Rồi tới mọi nơi , để Niềm Tin soi chiếu ngàn trùng
sức thiêng đổi mới . Ngài phục sinh thêm sức mạnh , nguồn



Vinh !
khởi ! (*nhạc chuyển*)
vui !
Xin bên con , cho mắt con sáng
Xin chung chia nguy khốn , đau thương
Xin tôn vinh Thiên Chúa Cha trên



lên ngày ngày , để lòng con trung tín không đổi
với mọi người , để tình yêu Thiên Chúa nên niềm
các tầng trời , Vì tình yêu , ban chính Con Một



thay , để niềm tin thêm vững mạnh từ đây !
vui , để tình thương nơi Chúa đẹp mà thôi !
tới , để Tình Thương Liên Kết người người . Vui !